

# Qualité de vie des personnes diabétiques

## Résultats d'une enquête auprès de 5 135 personnes diabétiques

Caroline Guillot<sup>1</sup>, Coline Pascal<sup>1</sup>, Constant Josse<sup>2</sup>, Jordan Delisle<sup>3</sup>, Hervé Servy<sup>3</sup>, Gérard Raymond<sup>1</sup>

<sup>1</sup>. Diabète LAB, Fédération Française des Diabétiques, Paris, <sup>2</sup>. eXYSTAT, 92240 Malakoff, France, <sup>3</sup>. e-Health Services SANOÏA, Gémenos, France

Auteur correspondant : caroline.aude.guillot@gmail.com



## Conclusion

.....

Grâce à la forte participation obtenue, cette étude fournit des données inédites sur la qualité de vie des personnes diabétiques DT1 et DT2 en France. Cette étude sera répétée dans le temps afin de pouvoir mesurer les évolutions chaque année sur la même population initiale.

Pour toutes les dimensions mesurées, **une pathologie autre associée au diabète réduit les scores de qualité de vie**. Bien que les DT2 sans autre pathologie présentent toujours de meilleurs scores que les DT1 sans autre pathologie, **les écarts entre les populations avec ou sans autre pathologie sont plus importants chez les DT2 dans toutes les dimensions**.

Les DT2 semblent avoir une meilleure qualité de vie mais sont plus impactés que les DT1 par une pathologie associée.

Découvrir  
l'étude  
complète :



## Contexte

.....

Le diabète bénéficie de nombreuses innovations thérapeutiques et de réflexions sur le parcours de soins visant à améliorer la qualité de vie (Qdv) des personnes diabétiques.

**La qualité de vie, dans son sens le plus large selon l'OMS, englobe à la fois l'état somatique, l'autonomie physique, l'état psychologique, le fonctionnement psychologique, le bien-être, les interactions sociales, les activités professionnelles et les ressources économiques.**

Plus précisément, parmi ces indicateurs, il y a la **fatigue liée aux traitements**.

Sa cause peut être liée à la charge mentale induite par la gestion du traitement mais aussi par l'effet physiologique du traitement. Autres indicateurs, il est considéré que **l'activité physique et la place que prend la maladie dans la vie quotidienne** sont des critères qui peuvent impacter la qualité de vie.

## Méthode

.....

Via des entretiens sociologiques avec des patients atteints de diabète, un questionnaire adressant plusieurs dimensions de la QdV a été développé. **Les résultats seront focalisés ici sur les dimensions de la fatigue liée aux traitements, l'activité physique et la vie quotidienne avec la maladie.**

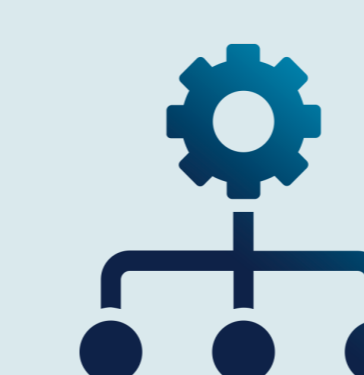


**Création d'un questionnaire en ligne ouvert du 11 février au 31 mars 2020, 35 questions :**

- 8 questions descriptives (socio-démographiques),
- 7 questions à propos du traitement et du diabète,
- 20 questions ad-hoc sur la qualité de vie,
- Diffusé auprès de la base Diabète'Acteurs (n=2936), un échantillon aléatoire de la base FFD (n=10000), facebook® et twitter®.

## Résultats

.....



5 135 personnes  
diabétiques

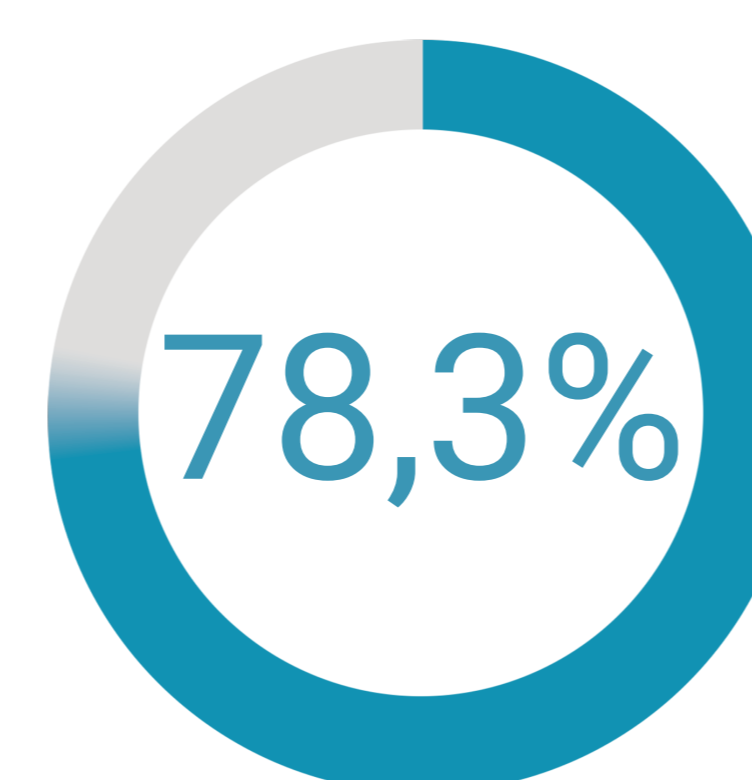
Ont répondu au questionnaire

**Parmi eux, des adultes diabétiques de type 1 (49,4%) et 2 (50,6%),** dont respectivement 53,2% et 71% déclarent au moins une comorbidité, avec au global 53% de femmes et un âge moyen de 57 ans.

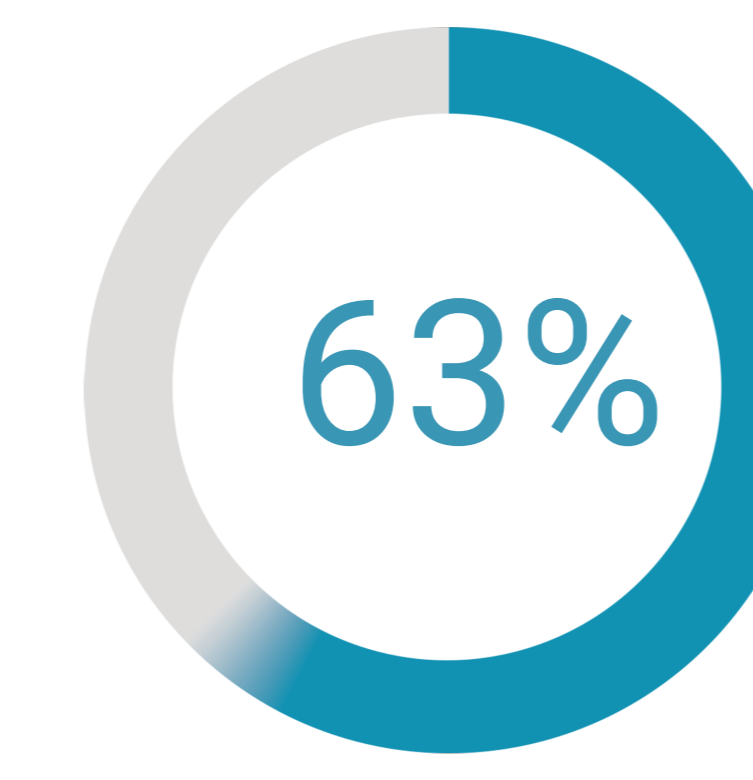
**L'âge de diagnostic moyen (DT1/DT2)** était de 35,7 ( $\pm$  : 18,8) ans.

**L'âge moyen au diagnostic des DT1 sans comorbidité** (n=1189) était de 21,5 ans ( $\pm$  : 12,1) et **avec comorbidité(s)** (n=1150) de 23,3 ans ( $\pm$  : 13,1).

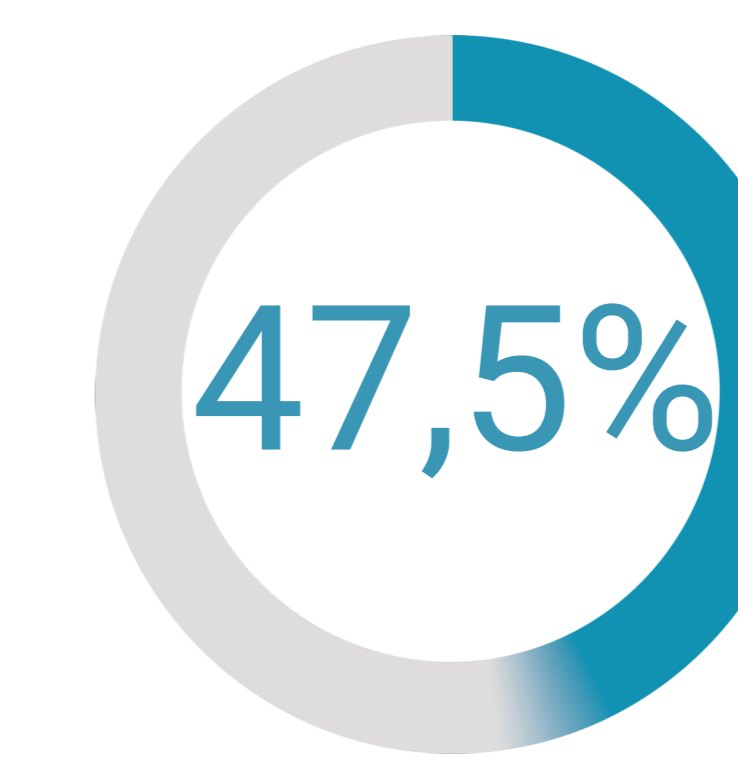
**L'âge moyen au diagnostic des DT2 sans comorbidité** (n=755) était de 47,9 ans ( $\pm$  : 14,9) et **avec comorbidité(s)** (n=1841) de 49,0 ans ( $\pm$  : 13,6).



**... des répondants ont rapporté une fatigue physique régulière liée aux traitements, DT1 et DT2 confondus.** Pour 18% des répondants (et 22% des DT1 avec comorbidité), le fait de devoir gérer son diabète au quotidien était perçu comme une charge très lourde.



**... jugeaient leur activité physique insuffisante,** principalement par manque d'énergie et d'envie. La crainte de l'hypoglycémie était un frein pour plus de 25% des DT1.



**... des répondants rencontraient des difficultés à cause du diabète** pour mener leurs activités quotidiennes (56% des DT1 avec comorbidité).